

Warfarin (Coumadin[®])

UCDAVIS
HEALTH SYSTEM

UC Davis Anticoagulation Clinic

Thứ Hai-Thứ Sáu 8g-4g30

Suite 0400 Ellison Building

B.S. Richard White-Giám Đốc

T. S. Dược Khoa, BCPS Julianna Burton-Quản Lý

Khoa Chống Đông UC Davis

4860 Y Street, Suite 0400

Sacramento, CA 95817

(916) 734-8158

Lời Mở Đầu

Bạn đã được bác sĩ bắt đầu cho sử dụng thuốc warfarin (Coumadin®). Bạn cần được theo dõi kỹ càng trong lúc sử dụng loại thuốc này. Bạn sẽ phải được thử máu thường xuyên và bạn cũng cần thông báo cho bác sĩ biết về mọi thắc mắc của mình. Bác sĩ sẽ theo dõi tình hình bạn trong lúc sử dụng thuốc warfarin để giữ cho bạn được an toàn và tránh kiện.

Bạn càng biết nhiều về loại thuốc này thì sự hợp tác giữa bác sĩ bệnh nhân càng có hiệu quả. Xin hãy bỏ thì giờ để đọc hết tất cả những thông tin trong tập sách nhỏ này.

Warfarin (Coumadin®) là gì?

Muối warfarin là một chất chống đông. “Chống” có nghĩa là đi ngược lại và “đông” lại chỉ về sự đóng cục. Đôi khi loại thuốc này còn được gọi là chất loãng máu. Chất chống đông có thể tránh cho máu không bị đóng cục.

Tại sao bạn lại cần dùng thuốc warfarin?

Máu trong cơ thể bạn có khả năng đóng cục để làm ngưng chảy máu. Có khi cơ thể tự làm máu đóng cục những lúc không cần thiết. Những khối máu cục này có thể nằm trong các tĩnh mạch, động mạch hoặc thậm chí trong những buồng tim hoặc van tim.

Warfarin được sử dụng cho những tình trạng như sau:

- Rung tim nhĩ (afib) / ngừa tai biến mạch máu não
- Thuyên tắc tĩnh mạch sâu (DVT)
- Thuyên tắc phổi (PE)
- Thay van tim
- Thay khớp háng hoặc đầu gối
- Tai biến mạch máu não
- Bệnh mạch ngoại vi (PVD)

Cách Dùng Warfarin

Luôn luôn dùng thuốc theo lời dặn. Nhu cầu lượng warfarin của mỗi người khác nhau và được căn cứ vào kết quả loại thử nghiệm máu được gọi là Tỷ Số Bình Thường Hóa Quốc Tế (INR) hoặc thời gian bắt đầu đông máu (protime). Lượng thuốc của bạn sẽ thay đổi tùy theo kết quả thử nghiệm máu này. Warfarin phải được dùng đúng giờ, thường vào buổi chiều. Nếu quá giờ dùng thuốc, bạn nên uống ngay khi nhớ. Nếu đến ngày hôm sau mới nhớ thì bỏ luôn lần thuốc đó và báo cho bác sĩ biết.

Thử Nghiệm Máu

Khi bắt đầu dùng thuốc warfarin, bạn có thể phải thử máu mỗi ngày trong vòng vài ngày. Một khi bác sĩ đã định đúng liều lượng rồi thì bạn không cần thử máu thường xuyên nữa.

Tỷ Số Bình Thường Hóa Quốc Tế (INR) đo lường tốc độ đông máu của bạn và nó sẽ cho bác sĩ biết có cần thay đổi liều lượng thuốc của bạn hay không. Nếu kết quả quá cao thì bạn có thể có nguy cơ về vấn đề chảy máu. Nếu kết quả quá thấp thì bạn có nguy cơ đông máu cục. Bác sĩ sẽ định mục tiêu thích hợp cho bạn. Bạn bắt buộc phải đi thử máu mỗi khi được dặn bởi vì bác sĩ cần có kết quả thử máu để định liều lượng thuốc cho bạn.

Mục tiêu Tỷ Số Bình Thường Hóa Quốc Tế (INR) của tôi là_____

Thuốc warfarin có những hiệu ứng phụ nào?

Thuốc warfarin rất hiếm có hiệu ứng phụ, nhưng sự chảy máu là thường xảy ra nhất. Khi Tỷ Số Bình Thường Hóa Quốc Tế (INR) nằm trong tầm mục tiêu thì bạn có thể bị chảy máu nhẹ. Hiện tượng này có thể bao gồm:

- Vết bầm nhỏ
- Chảy máu nhẹ khi đánh răng
- Thỉnh thoảng chảy máu cam
- Ngưng chảy máu trong vòng vài phút sau khi bị đứt nhẹ

Nếu có cảm nghiệm bất thường mà bạn nghi là do warfarin gây ra, xin báo cho bác sĩ của bạn biết.

Các trường hợp chảy máu nặng bao gồm:

- Nước tiểu đậm màu, màu đỏ hay cà phê
- Phân màu đỏ hoặc trông giống nhựa đường
- Chảy máu sau 10 phút vẫn không ngưng
- Chất nôn mửa có màu cà phê hoặc đỏ tươi
- Bị ngã nặng hoặc đập mạnh vào đầu

NẾU BẠN BỊ CHẢY NHIỀU MÁU, XIN GỌI CHO BÁC SĨ NGAY HOẶC ĐI THẲNG VÀO PHÒNG CẤP CỨU BỆNH VIỆN.

Tôi có cần thay đổi chế độ ăn uống không?

Trong thời gian dùng thuốc warfarin, bạn cần giữ một chế độ ăn uống đều đặn và đầy đủ các chất. Warfarin tương tác với sinh tố K (một sinh tố có tự nhiên trong nhiều loại thức ăn), do đó bạn cần phải tiêu thụ thực phẩm có sinh tố K đều đặn mỗi ngày. Hãy tránh gia tăng hoặc thuyên giảm lượng tiêu thụ thực phẩm mang sinh tố K (chẳng hạn như bông cải xanh, súp lơ, cải bắp, cải Brussels, rau bina, và các loại rau có lá xanh khác) một cách đột ngột. Bạn cũng cần phải tránh các loại dược thảo và thuốc bổ sung có ảnh hưởng đến sinh tố K và thuốc warfarin trừ phi có sự đồng ý của bác sĩ.

Rượu bia cũng có tác động đến thuốc warfarin, nhưng không có nghĩa là phải kiêng tất cả các loại rượu bia. Thay đổi lượng rượu bia tiêu thụ một cách đột ngột có thể đưa đến những hậu quả nghiêm trọng giữa bia rượu và thuốc warfarin.



Khi Sử Dụng Những Loại Thuốc Khác

Khi warfarin được sử dụng cùng lúc với những loại thuốc khác, điều này có thể thay đổi hiệu ứng của thuốc warfarin. Bác sĩ cần được thông báo về tên tất cả những loại thuốc khác bạn đang dùng kể cả các loại thuốc không toa, trụ sinh, sinh tố, hoặc dược thảo.

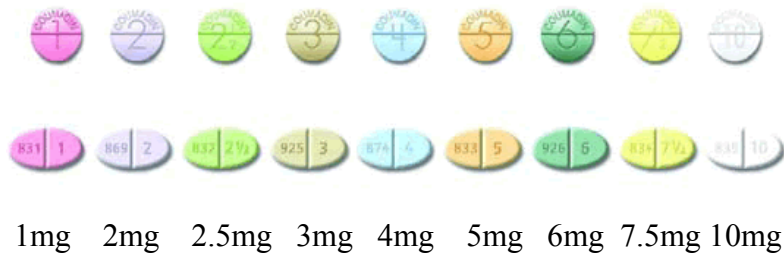
Sau đây là một số thuốc không toa có thể ảnh hưởng đến tác dụng của warfarin:

- Aspirin hoặc các sản phẩm có chất aspirin
- Ibuprofen (Motrin hoặc Advil)
- Naproxen (Aleve)
- Các loại thuốc bổ sung sinh tố hoặc dược thảo



Thuốc warfarin (Coumadin®) có hình dạng ra sao?

Cường Độ Thuốc	Màu Thuốc
1mg	Màu Hồng
2mg	Màu Tím
2.5mg	Màu Lục
3mg	Màu Nâu
4mg	Màu Xanh
5mg	Màu Trái Đào
6 mg	Xanh Cổ Vịt Trời
7.5mg	Màu Vàng
10mg	Màu Trắng



Những Điểm Quan Trọng

- Sử dụng thuốc warfarin đúng theo lời dặn
- **KIỂM TRA CHỈ SỐ BÌNH THƯỜNG HÓA QUỐC TẾ (INR) ĐÚNG THỜI HẠN**
- Để ý dấu hiệu chảy máu
- Đừng thay đổi chế độ ăn uống
- Hãy thông báo bác sĩ nếu bạn có những cảm nghiệm sau đây:
 - Khó thở hoặc đau ngực
 - Ho hoặc nôn ra máu
 - Bị ngã hoặc thương tích đầu nặng
 - Cơ ồm, sốt, hoặc nhiễm trùng ngày càng nặng
 - Bị sưng hoặc đau
 - Suy năng lực hoặc chóng mặt
- Nếu bạn quên dùng thuốc, **KHÔNG BAO GIỜ** uống bù cả, trừ khi có sự đồng ý của bác sĩ
- Tránh uống bia rượu quá độ hoặc những cuộc chè chén say sưa
- Hãy tư vấn bác sĩ mỗi khi có sự thay đổi lớn về nếp sống
- **NẾU BẠN ĐANG CÓ THAI HOẶC DỰ ĐỊNH CÓ THAI THÌ BẠN KHÔNG NÊN SỬ DỤNG THUỐC WARFARIN**